

# Technics®

## EAH-AZ80

### ワイヤレスステレオインサイドホン 取扱説明書（操作編）

PNQW6192YA  
PP1122AH1122

- 取扱説明書をよくお読みのうえ、正しく安全にお使いください。
- ご使用前に「安全上のご注意」(取扱説明書(安全編))を必ずお読みください。

サポートサイトの取扱説明書(HTML形式)では、本機の操作・ヘッドホンでより音楽、動画視聴をお楽しみいただくための「Technics Audio Connect」アプリの使いかたを説明しています。

<https://jp.technics.com/support/downloads/TWS/oi/index.html>



### パナソニック株式会社

### パナソニック

### エンターテインメント&コミュニケーション株式会社

〒570-0021 大阪府守口市八雲東町1丁目10番12号

© Panasonic Entertainment & Communication Co., Ltd. 2023

Printed in Vietnam

#### 本書内の表現について

- 製品のイラストは、実際と異なる場合があります。

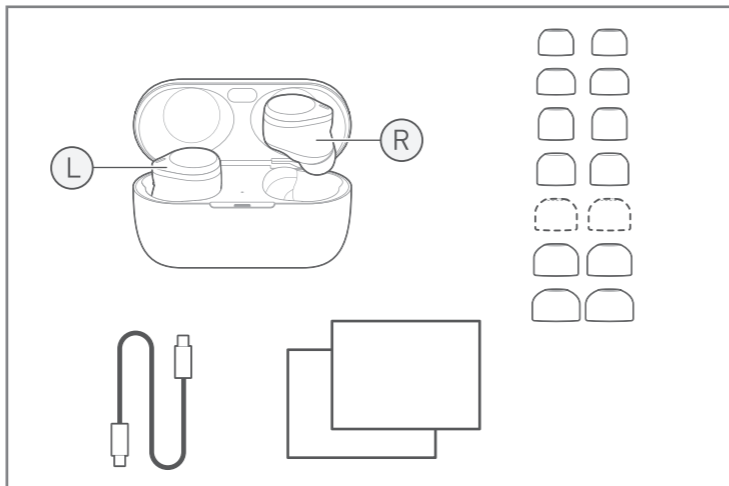
音楽は、国を越えて、世を越えて、  
人の心を揺さぶり続けます。  
そして時代はいつも、  
新しい感動を求めています。  
まだ経験したことのない音との出会い。  
音楽を愛するすべての人に、  
再び心ふるわせる喜びを。

Rediscover Music™ **Technics**

最高水準の感動を、  
世界へお届けできる時がきました。

Technicsは、音と人との関係を大切に思い、  
音楽を愛するすべての人に音楽の感動を提供し続け、  
世界中の音楽文化の発展に貢献したいと考えています。  
これが私たちの掲げたフィロソフィーです。  
音をめぐる数々の出会いと経験が凝縮された今ここに、  
Technicsの理想をめざす、という確信が生まれました。  
すべてにおいて最高クラスの品格と完成度をめざし、  
世界中の人々から、憧れを抱いていただける、  
幸せを感じていただけるブランドでありたいと願っています。

ディレクター  
小川理子



## 1 付属品を確認する

- USB充電ケーブル(1本)
- イヤーピース(XS1、XS2、S1、S2、M、L、XL各2個)  
(Mはイヤホンに装着)

- 包装材料などは商品を取り出したあと、適切に処理をしてください。

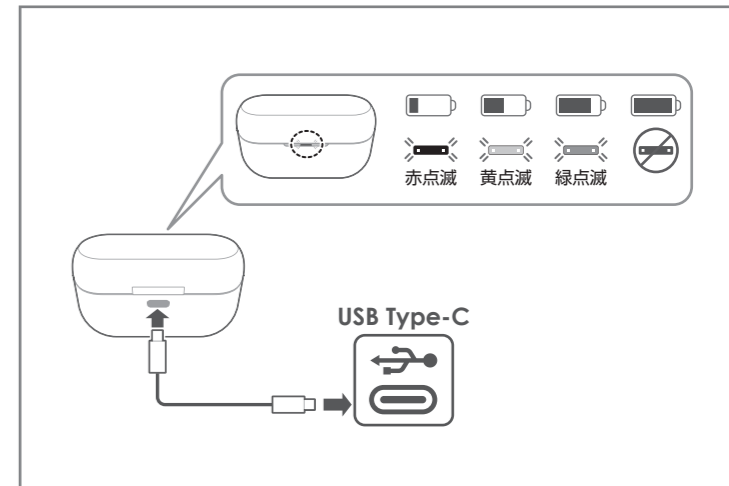


## 2 「Technics Audio Connect」アプリをインストールする

「Technics Audio Connect」アプリ(無料)をインストールしたスマートフォンとBluetooth®接続をすると、各種設定のカスタマイズや本機のソフトウェアアップデートなど、さまざまな機能をお楽しみいただけます。

#### ■ペアリングについて

「Technics Audio Connect」アプリを使って、ペアリングすることができます。インストール後、アプリを起動し、画面の指示に従って設定してください。



## 3 イヤホンと充電ケースを充電する

お買い上げ時は、まず、充電してください。  
充電ケースにイヤホンを入れずに充電すると充電ケースのみ充電します。また、充電済みの充電ケースを使って、外出先など電源のないところでイヤホンを充電することができます。

- 市販のACアダプターやワイヤレス充電器で充電することができます。(裏面)

#### 1 付属のUSB充電ケーブルで充電ケースを市販のUSB PD対応のACアダプター(USB Type-C端子)に接続する

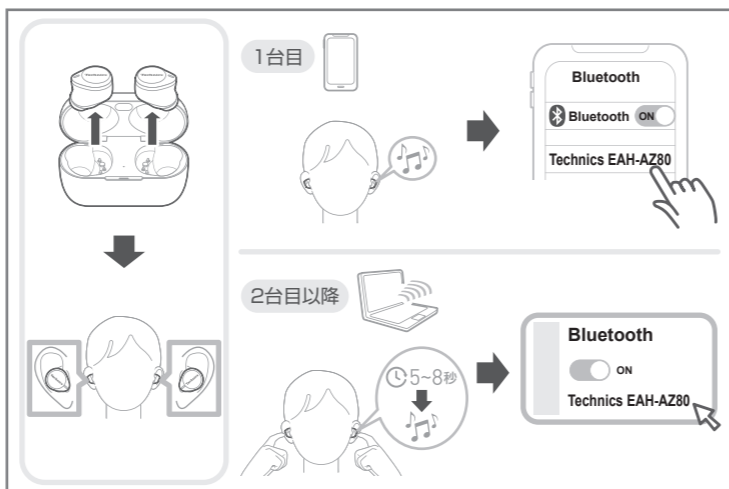
- パソコンのUSB Type-C端子からも充電できます。パソコンの電源を入れておいてください。パソコンがスタンバイまたはスリープ状態になっていると、充電されないことがあります。

#### 2 イヤホンを充電ケースに入れる

- イヤホン状態表示LED(赤)が速く点滅(2回)します。(点滅しない場合は、イヤホンを入れ直してください)
- イヤホン状態表示LED(赤)が点灯し、イヤホンの充電を開始します。
- イヤホン状態表示LEDが消灯するとイヤホンの充電完了です。
- 充電ケース状態表示LEDが消灯すると充電ケースの充電完了です。

#### ■充電時間(電池残量がない状態から満充電にするまでの時間)

イヤホンのみ充電	充電ケースのみ充電	イヤホンと充電ケースを同時に充電
約2.0時間	約2.5時間	約3.0時間



## 4 ペアリングする

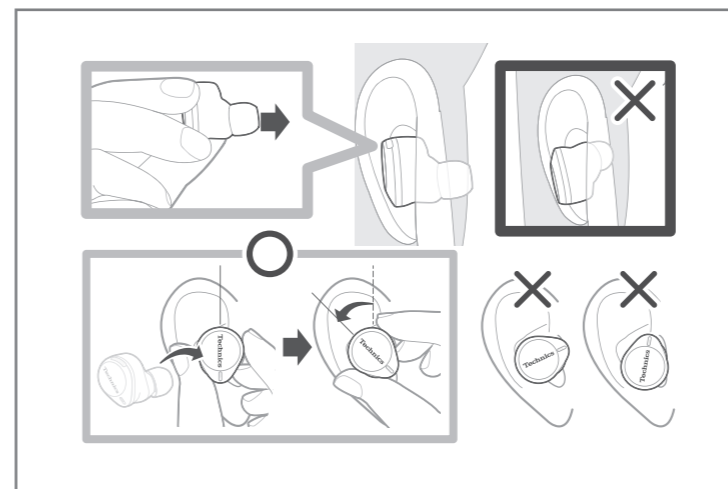
Bluetooth®機器にペアリングしてください。  
(使用例)イヤホンを1台目はスマートフォン、2台目をパソコンに登録する

#### ■1台目をペアリングする(初めてペアリングする)

- 1 両方のイヤホン(LとR)を充電ケースに入れ、充電状態にする
- 2 両方のイヤホン(LとR)を充電ケースから取り出し、それぞれの耳に装着する
  - 起動音が鳴った後、メロディーが繰り返し鳴ります。
- 3 Bluetooth®機器(スマートフォンのBluetooth®機能を有効にする)
- 4 スマートフォンのBluetooth®メニューに表示されているヘッドホンの機種名(Technics EAH-AZ80)を選ぶ

#### ■2台目以降をペアリングする

- 1 両方のイヤホン(LとR)を充電ケースに入れ、充電状態にする
- 2 両方のイヤホン(LとR)を充電ケースから取り出し、それぞれの耳に装着する
- 3 両方のイヤホン(LとR)のタッチセンサー(裏面「各部の名前」)をペアリング音が聞こえるまで同時に5~8秒タッチしたままにする
  - ペアリング開始のアナウンスが流れ、メロディーが繰り返し鳴ります。
- 4 2台目以降のBluetooth®機器(パソコン)のBluetooth®機能を有効にする
- 5 パソコンのBluetooth®メニューに表示されているヘッドホンの機種名(Technics EAH-AZ80)を選ぶ



## 5 イヤホンを装着する

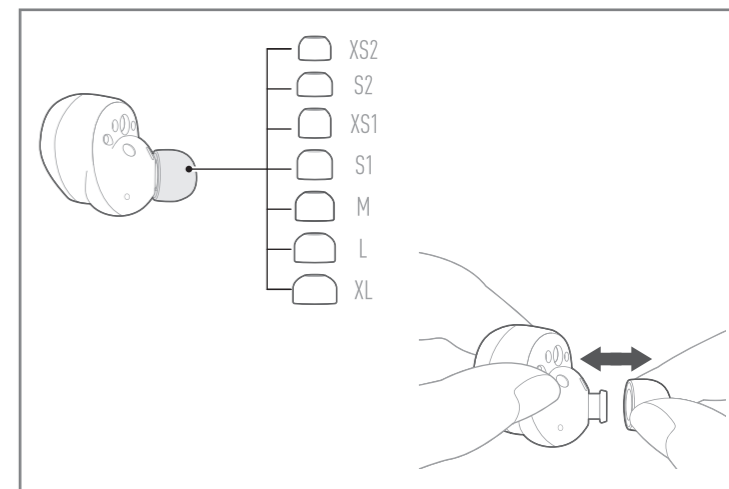
十分なノイズキャンセリングの効果および音響特性を得るために、イヤホンを正しく装着してください。

#### 1 イヤホンの向き(上、下)とL(左)、R(右)を確認する

#### 2 イラストのように、しっかりと装着する

Technicsの表示が縦になる向きから少し後ろにねじりながら耳に差し込み、イヤピースが耳穴によく入り込むように調整してください。

- 装着後、イヤホンが耳から落ちないか確認してください。
- 左側のイヤホンには、突起部(L側認識凸)があります。
- イヤピースは左右それぞれ耳の孔に合うサイズの専用イヤピースを選んで装着してください。



## 6 より良い音のために (イヤピースを交換する)

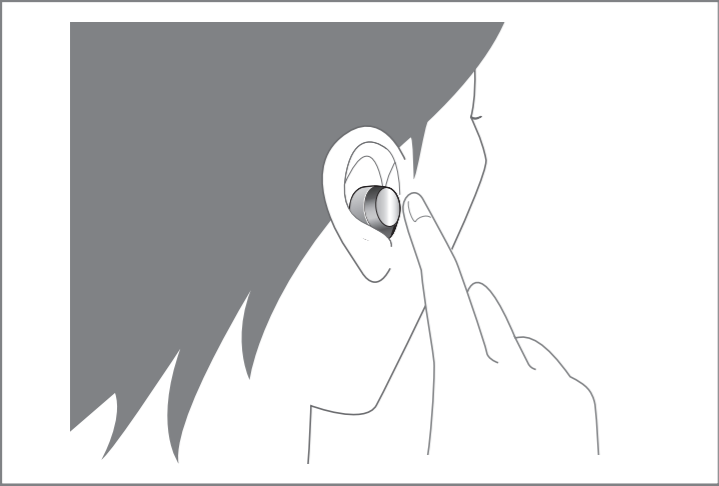
イヤピースのサイズによって、音質や装着感が変わります。  
左右それぞれの耳によく密着し、着け心地のよいサイズを選んでください。  
(耳に合うイヤピースは、左右でサイズが異なることがあります)

#### ■イヤピースの取り外し方

イヤピースをつかみ、軽くひねるように引き抜いてください。

#### ■イヤピースの取り付け方

しっかりと奥まで取り付け、イヤピースが斜めになっていないか確認してください。



## 7 タッチセンサーで操作する

イヤホンのタッチセンサーでイヤホン进行操作したり、Bluetooth® 機器をリモコン操作したりできます。

操作	タッチセンサー(L)	タッチセンサー(R)
1 回タッチ	▶/	
素早く 2 回タッチ	音量を下げる	▶▶
素早く 3 回タッチ	音量を上げる	◀◀
約 2 秒タッチ	音声アシスタントを起動する	外音コントロールを切り換える*1

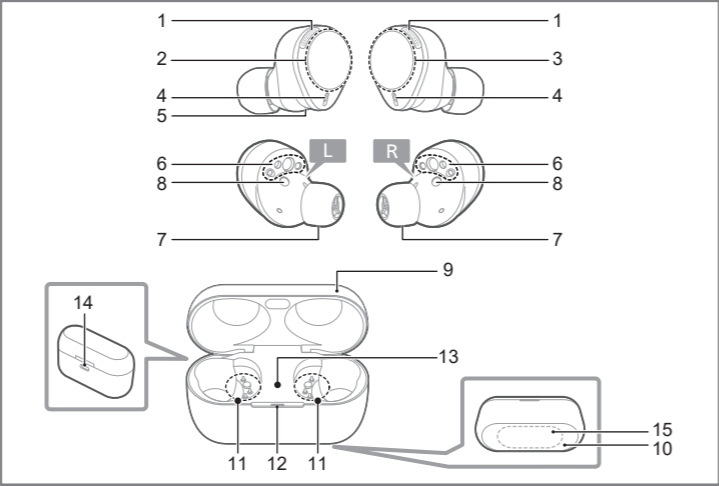
※1 ノイズキャンセリング ↔ アンビエント

操作	タッチセンサー(L)	タッチセンサー(R)
着信中に、1 回タッチ	電話を受ける	
通話中に、素早く 2 回タッチ	音量を下げる	送話の音声を消す*2 (ミュート)
通話中に、素早く 3 回タッチ	音量を上げる	相手からのノイズレベルを切り換える
着信中に、約 2 秒タッチ	着信拒否する	
通話中に、約 2 秒タッチ	通話を終了する	

※2 ミュート中に再度タッチセンサー(R)を素早く 2 回タッチすると、ミュートが解除されます。

### お知らせ

- 「Technics Audio Connect」アプリではタッチセンサーの操作ボタンを入れ替えることができます。(タッチセンサーのカスタマイズ)



## 各部の名前

■ **イヤホン**

- |   |                |   |        |
|---|----------------|---|--------|
| 1 | ノイズキャンセリング用マイク | 5 | L 側認識凸 |
| 2 | タッチセンサー(L) (左) | 6 | 充電端子   |
| 3 | タッチセンサー(R) (右) | 7 | イヤピース  |
| 4 | 通話マイク          | 8 | 装着センサー |

9	充電ケースふた	LEDの種類	充電ケースの状態	LEDの色・動作	状態説明
10	定格 <ul style="list-style-type: none"><li>製品品番が表示されています。</li></ul>	充電ケース状態表示 LED	充電中	消灯	充電完了(満充電)*1
11	端子部			緑点滅	電池残量が十分
12	充電ケース状態表示 LED			黄点滅	 電池残量が少ない
13	イヤホン状態表示 LED			赤点滅	電池残量が十分
14	充電端子	充電ケースふたを開けたとき	充電ケースふたを開けたとき	緑点灯(約3秒)	電池残量が十分
15	Qi(チー)充電接触面			黄点灯(約3秒)	 電池残量が少ない
				赤点灯(約3秒)	電池残量が十分
				点灯しない	電池残量なし
		イヤホン充電中	イヤホン充電中	消灯	充電完了(満充電)
		イヤホンが挿入されたとき	イヤホンが挿入されたとき	赤点灯	イヤホン充電中
				速く赤点滅(2回)	イヤホンが充電ケースに正しく挿入されている

※1 充電ケースふたを開けて緑点灯すると充電完了

## 市販品での充電について

本機は市販の AC アダプターやワイヤレス充電器で充電することができます。

**市販の AC アダプターの推奨仕様**

- PD (Power Delivery) 対応
- DC 5 V (500 mA 以上)
- USB Type-C端子
- 市販されているすべてのACアダプターで充電できることを保証するものではありません。

**市販のワイヤレス充電器の推奨仕様**

- Qi (チー) 規格のワイヤレス充電器

市販されているすべてのQi (チー) 規格のワイヤレス充電器で充電できることを保証するものではありません。

- 本機はQi (チー) 規格認証外やマグネット付きワイヤレス充電器に対応していませんので、これらの充電器では充電ケースを充電しないでください。(充電ケースの故障の原因になることがあります)

## 故障かな!?

修理を依頼される前に、この表で症状を確かめてください。なお、これらの処置をしても直らない場合や、この表以外の症状は、お買い上げの販売店にご相談ください。

症状	原因と対応のしかた
Bluetooth® 機器と接続されない	<ul style="list-style-type: none"><li>Bluetooth® 機器の Bluetooth® メニューなどから本機登録情報をいったん消去し、登録をやり直してください。→「ペアリングする」(表面)</li></ul>
音が出ない	<ul style="list-style-type: none"><li>イヤホンと Bluetooth® 機器を機器登録／接続し直してください。→「ペアリングする」(表面)</li> <li>Bluetooth® 機器側が「A2DP」プロファイルに対応しているか、確認してください。</li></ul>
音が途切れる <p>雑音が多い</p> <p>音質が悪い</p>	<ul style="list-style-type: none"><li>Bluetooth® 通信使用可能距離(約 10 m)を超えていませんか。イヤホンと Bluetooth® 機器を近づけてください。</li> <li>使用していない無線 LAN 機器の電源を切ってください。</li></ul>
通話できない	<ul style="list-style-type: none"><li>Bluetooth® 機器側が「HSP」または「HFP」プロファイルに対応しているか確認してください。また、Bluetooth® 対応電話機の取扱説明書もご覧ください。</li></ul>
音が小さい <p>通話相手の声が小さい</p>	<ul style="list-style-type: none"><li>スマートフォンなどの Bluetooth® 機器の音量とイヤホンの音量が別操作になる場合があります。Bluetooth® 機器の音量だけでなく、イヤホンの音量も上げてください。</li></ul>
左右で電池の減りかたが異なる	<ul style="list-style-type: none"><li>電波状況や使用状況により、左右で異なる場合があります。</li></ul>
充電できない	<ul style="list-style-type: none"><li>室温は 10 ℃ から 35 ℃ で充電してください。室温が高くなると、充電時間が長くなることがあります。</li> <li>満充電ではありませんか。充電しようとしても充電ケース状態表示 LED がすぐに消える場合は、充電ケースが満充電状態です。イヤホンを充電ケースに入れて、充電ケースのふたを開けたときにイヤホン状態表示 LED が消灯している場合は、イヤホンが満充電状態です。</li> <li>イヤホンが充電ケースに正しく挿入されていますか。→「充電する」(表面)</li> <li>USB 充電ケーブルが USB 端子にしっかりと接続されていますか。→「充電する」(表面)</li> <li>充電ケースはワイヤレス充電器の充電位置に置かれていませんか。充電位置からされると、充電速度が遅くなったり、充電が停止します。充電位置については、ワイヤレス充電器の取扱説明書をご覧ください。</li> <li>充電時間と動作時間が短くなった場合は、イヤホンおよび充電ケース内蔵の電池が消耗している可能性があります。(内蔵電池の充電回数：それぞれ約 500 回)</li></ul>
イヤホン进行操作できない	<ul style="list-style-type: none"><li>電源を入れ直してください。(一度充電ケースに入れて、約 15 秒待ってから取り出してください)</li></ul>
イヤホンの電源が入らない	<ul style="list-style-type: none"><li>一度充電ケースに入れて、約 15 秒待ってから取り出してみてください。</li></ul>
充電ケースふたを開けても充電ケース状態表示LEDが点灯(約3秒)しない	<ul style="list-style-type: none"><li>電池の残量がない状態です。USB 充電ケーブル(付属)を使って充電してください。→「充電する」(表面)</li></ul>


	ヘッドホンのサポートサイトの「よくあるご質問」もご利用ください。
	<a href="https://jp.technics.com/support/product-faq/EAH-AZ80.html">https://jp.technics.com/support/product-faq/EAH-AZ80.html</a>

### 工場出荷設定に戻す

- 両方のイヤホン(L と R)を充電ケースに入れて、15 分程度充電する
- イヤホン(R)を充電ケースから取り出して右耳に装着する
- イヤホン(R)の起動音が聞こえたらすぐにタッチセンサー(R)をタッチしたままにする
- イヤホン(R)からペアリング音 (メロディー) が聞こえたらタッチセンサー(R)から指を離す
  - 約 10 秒間タッチしていてもペアリング音が聞こえない場合は、手順 1 からやり直してください。
- 再度、タッチセンサー(R)を完了のアナウンスが聞こえるまでタッチしたままにする
  - イヤホン(R)から「完了しました」のアナウンスが聞こえたらイヤホン(R)の初期化は完了です。
- イヤホン(R)を充電ケースに戻す
- イヤホン(L)も同様に上記の手順 2 ～ 6 を行う

### お知らせ

- Bluetooth® 機器をイヤホンに再度登録するためには、その機器側で登録情報(機器名：Technics EAH-AZ80)を消去してから、再度 Bluetooth® 機器にイヤホンを登録してください。

付属品の一部は販売店でお買い求めいただけます。パナソニックの家電製品直販サイトでお買い求めいただけるものもあります。詳しくはパナソニックの家電製品直販サイトをご覧ください。	
パナソニックグループのショッピングサイト	
<a href="https://ec-plus.panasonic.jp/">https://ec-plus.panasonic.jp/</a>	

## 仕様

■ 総合		
<b>電源 (充電ケース)</b>	DC 5 V、500 mA、USB 充電時	
<b>内蔵電池</b>	イヤホン：3.7 V、リチウムポリマー	
	充電ケース：3.7 V、リチウムポリマー	
<b>再生時間 (イヤホン本体)*1</b>	約 7.0 時間(ノイズキャンセリング ON、AAC)	
	約 6.5 時間(ノイズキャンセリング ON、SBC)	
	約 4.5 時間(ノイズキャンセリング ON、LDAC)	
<b>再生時間 (イヤホン本体 + 充電ケース含む)*1</b>	約 24 時間(ノイズキャンセリング ON、AAC)	
	約 23 時間(ノイズキャンセリング ON、SBC)	
	約 16 時間(ノイズキャンセリング ON、LDAC)	
<b>充電時間*2 (25 ℃)</b>	イヤホン：約 2.0 時間	
	充電ケース：約 2.5 時間*3	
	イヤホン+充電ケース(同時充電)：約 3.0 時間*3	
<b>充電推奨温度範囲</b>	10 ℃～35 ℃	
<b>使用温度範囲</b>	0 ℃～40 ℃	
<b>使用湿度範囲</b>	35 %RH～80 %RH (結露なきこと)	
<b>質量</b>	イヤホン：約 7 g (片側のみ：LR 同値)	
	充電ケース：約 50 g	

■ Bluetooth® 部	
<b>周波数帯域</b>	2402 MHz～2480 MHz
<b>対応プロファイル</b>	A2DP、AVRCP、HSP、HFP
<b>対応コーデック</b>	LDAC、SBC、AAC

■ 充電ケース	
<b>充電端子</b>	USB Type-C 形状

■ 防水性能	
<b>耐水性</b>	IPX4 相当 (イヤホン本体のみ)

※1 使用条件によって短くなる場合があります。

※2 電池残量がない状態から満充電にかかる時間です。

※3 USB 充電時

- この仕様は、性能向上のため変更することがあります。